



Oslo kommune  
Skoleetaten

Oslo kommunale skolehager

OSLO KOMMUNE

SENTRALAPP.

15. OKT 04

SAKSNR. 200401731-34		
BYU	SAKSE.	024
MERKN.		

Oslo kommune  
Byrådsavdeling for byutvikling  
Rådhuset  
0037 Oslo

Dato: 14.10.2004

Deres ref: 200401731-25

Vår ref: Tore Faller

Saksbeh: Rita Kvivesen

Arkivkode: 024

## UTVIKLING AV GEITMYRA

Det vises til brev av 07.09.2004 og til brev av 11.06.2004 vedr. utvikling av Geitmyra skolehage.

Som et ledd i å utvikle Geitmyra skolehage er landskapsarkitekt Aaste Gulden Sakya gitt i oppdrag å skrive rapporten: Geitmyra skolehage. Stedskvaliteter og utviklingsmuligheter. Rapporten er i tråd med Oslo kommunale skolehagers visjoner og ønsker for stedet.

Noen vurdering av de andre stedene for etablering av nye skole- og parsellområder (nevnt i brev av 11.06.2004) er ikke utført, da behovet er lite dersom anbefalingene i denne rapporten følges. Dette er sett fra skolenes side, til parsell dyrking derimot kan noen av de foreslåtte alternativene være aktuelle, men det er utenfor vårt ansvarsområde.

Oslo kommunale skolehager ser med positive øyne på en vitalisering av Geitmyra skolehage og ønsker å medvirke i det videre arbeid.

Rapporten anbefales og regnes som Oslo kommunale skolehagers tilbakemelding i saken og oversendes herved.

Vennlig hilsen

Tore Faller  
Leder  
Oslo komm. skolehager

# Geitmyra Skolehage Stedskvaliteter og utviklingsmuligheter

Aastø Gulden Sakva landskapsarkitekt mfl. LANDSKAPSFABRIKKEN  
september 2004



**INNHOLDSFORTEGNELSE**

FORORD	3
INTRODUKSJON	
GEITMYRA I ET HISTORISK PERSPEKTIV	5
GEITMYRA I BYEN - GRØNNSTRUKTUR OG BIOLOGISK MANGFOLD	11
BRUKERE	12
BRUKS- OG OPLEVELSESVERDI	13
MÅLSETTINGER MED SKOLEHAGEN, OVERORDNEDE OG KOMMUNALE	21
DAGENS BRUK OG BRUKERE - KVALITETER OG BEHOV	21
KVALITETER VED GEITMYRA PUNKTVIS OPPSUMMERT	24
GEITMYRA I FREMTIDEN HVA KAN DEN VÆRE ?	25
ALTERNATIVE UTVIKLINGSMULIGHETER	
ANBEFALING OG KONKLUSJON	27
FORSLAG TIL TILTAK	29

## FORORD

Skolehageområdet på Geitmyra er en oase i Oslo, og en bruks- og opplevelsesressurs for et stort antall innbyggere i byen. Området disponeres av Oslo kommune, Undervisningsetaten, og har sentrums-skolene i Oslo som primær brukergruppe. Skolene bruker området som en del av sin grunnskole-opplæring. Gjennom årene har generasjoner av Oslobarn gravd i jorda på Geitmyra. Siden skolehagen ble anlagt i 1909 har byen vokst, og Geitmyra, som opprinnelig lå i utkanten av byen har i dag en sentral beliggenhet i forhold til bykjernen.

I de senere årene har skolehagen på Geitmyra flere ganger vært truet av salgsplaner og forslag om utnyttning til andre formål. Sist på 1980-tallet ble det vedtatt at skolehagen skulle selges, for ca 10 år siden var det forslag om å erverve skolehagetomten til kirkegård, da Nordre gravlund skulle utvides, og senest i vår (2004) har det vært forslag om en større utbygging av boliger på området.

Beliggenheten er trolig en av grunnene til at tomten stadig er utsatt for slike trusler. En annen årsak kan være generelt manglende kjennskap til bruken av området og de verdiene området faktisk representerer. For de som ikke er direkte involvert i skolehage- eller parsellvirksomheten på Geitmyra, kan området fortone seg avstengt og privat. Og for mange vil nok også selve hagevirksomheten, med maskiner dyrkningsarealer og driftsbygninger virke malplassert i den omliggende strukturerte byen.

Som et innspill i diskusjonen om Geitmyras fremtid har Undervisningsetaten ved Oslo kommunale skolehager ønsket at det ble laget en rapport om skolehagen, som kunne øke den generelle kunnskapen om området, peke på hvilke kvaliteter skole- og parsell-hagene på Geitmyra representerer, og sist men ikke minst, se på hvilke utviklingsmuligheter som ligger i området, med tanke på fortsatt bruk av området som skolehage.

Dette dokumentet er delt i to hovedbolker. I del en introduseres skolehagens historie, dagens bruk og arealdisponering, og hvilke verdier skolehagen på Geitmyra representerer for brukerne og for byen. Del to er en oppsummerende del, som gir forslag til utviklings tiltak, med utgangspunkt i fakta og vurderinger i introduksjonsdelen.

I forlengelsen av siste skrinlagte utbyggings sak (våren 2004), har Byråden for næring- og byutvikling ønsket en bred diskusjon om den videre utviklingen av skolehagen på Geitmyra. Mange av brukerne, både private parselldyrkere, institusjoner med parsell, skolene, og skolehagelederen selv, har bidratt med forslag og innspill til hvordan de kunne tenke seg skolehagen i fremtiden.

Som den viktigste brukergruppen av skolehagen har skolene som er tilknyttet Geitmyra nylig vært med i en spørreundersøkelse om skolehagen (august 2004) i regi av Oslo kommunale skolehager. Målet med undersøkelsen er å få oppdatert kunnskap om skolenes bruk av, forventninger til, og ønsker for utvikling av Geitmyra. Resultatene fra undersøkelsen er benyttet som kildemateriale i rapporten, og er viktig som grunnlag for kapitlet om den videre utviklingen av skolehagen.

Selve rapporten er utarbeidet av landskapsarkitekt Aaste Gulden Saky. Oslo kommunale skolehager ved skolehageleder Tore Falter har bidratt med mye og nyttig informasjon og vært en viktig innspillspart i arbeidet med rapporten. Byantikvaren har bidratt med informasjon og kildemateriale, som er benyttet i den historiske delen. Fotografiene i rapporten er hentet fra ulike kilder. Kilden er oppgitt under hvert fotografi, med unntak av de som er forfatterens egne.



## INTRODUKSJON

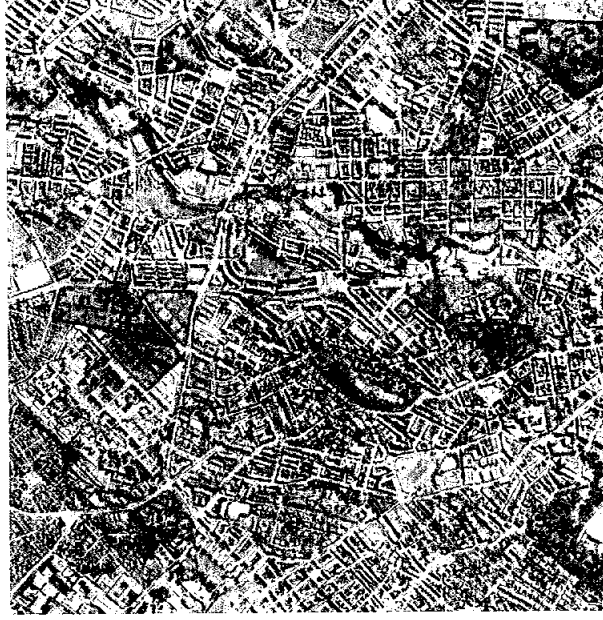
Geitmyra skolehage er et ca 40 dekar stort skole- og parsellhageområde midt i Oslo. Området ligger helt nordøst i bydel St.Hanshaugen, i grensen mot Sagene. Arealiet er en stor trekant, avgrenset av Kierschowsgate i nord, Griffenfeldtsgate i syd og Uelandsgate i øst. Som det største av skolehageområdene i Oslo fungerer Geitmyra som kjerneområde for Oslo kommunes skolehagedrift. Skolehagen på Geitmyra ble opprettet i 1909, og har hatt kontinuerlig skolehagedrift i snart 100 år.

Skolehageområdet på Geitmyra kan grovinndeles i tre brukssoner: driftsområde, parkområde og dyrkningsareal. Den store sletten nærmest Kierschowsgate i nord har svært gunstige dyrkningsforhold. Sletten utgjør ca 4/5 av skolehagen og rommer dyrkningsarealet, som er inndelt i 7 mindre enheter som er rammet inn av rekker av frukttrær og grusveier. Nærmest Griffenfeldtsgate i syd faller terrenget noe. I dette området ligger driftsbygninger, drivhus og drivbenker. Parkområdene ligger sentralt på skolehagetomten, og er tilrettelagt for ballspill, picnic, sammenkomster mv. Hele skolehagen er inngjerdet med et høyt gjerde, og har 3 adkomster, en i hvert hjørne av trekanten. Hovedadkomsten ligger ut mot Kierschowsgate ved Sagene, ved den gamle løkkebygningen Kierschowsgate 9. De 12 skolene som er tilknyttet Geitmyra ligger i bydelene St.Hanshaugen, Sagene, Grünerløkka og Gamle Oslo. Området er åpent hver dag fra kl 9-16, og av og til i helgene i forbindelse med arrangementer.

## Fakta

Beliggenhet – boligtetthet:

Geitmyra ligger i bydel St-hanshaugen, på grensen til bydel Sagene. Området er det tettest befolkede i byen og er også det området i Oslo med sterkst boligvekst.



Eiendoms- og forvaltningsforhold:

Hele eiendommen eies av Oslo kommune, og disponeres og drives av Undervisningsetaten (tidl. Skoleetaten) ved Oslo kommunale skolehager. Arealiet har blitt forvaltet av Undervisningsetaten siden 1909, men i forbindelse med omorganisering av etatene i 2003-2004, er det påværende forvaltningsansvaret ikke endelig avklart.

Boligen i Nord-øst, med adresse Kierschowsgate 9, med tilhørende arealer, forvaltes av Oslo kommune. Boligbedriften, og leies ut som bolig.

Reguleringsforhold:

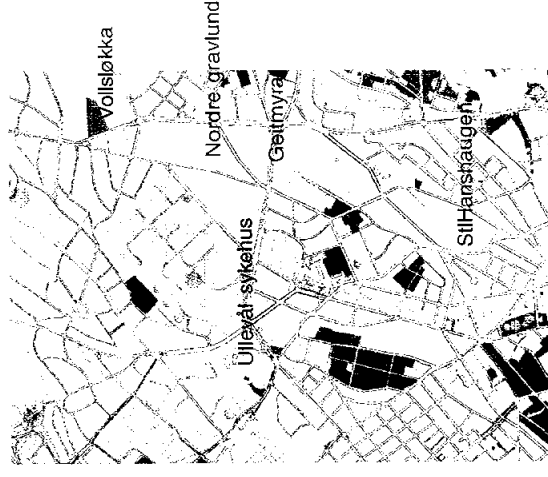
Hele skolehagen, med unntak av hjørnebygningen i nord-øst er regulert til friområde.

Reguleringsvedtak av betydning for skolehagen på Geitmyra:

- Reguleringsplan for ny gangvei langs Griffenfeldts gate i sør er vedtatt av Oslo kommune. Gangveien vil spise seg inn på noe av arealene langs denne gaten.

Politiske vedtak, planer, visjoner og retningslinjer av betydning for skolehagen:

- Grunnskoleplanen fra 1997
- Stortingsmelding 30 – Kultur for læring (2003-04)
- Byøkologisk program for Oslo (2004-2014)
- Oslo kommunes mål for kommunens skolehager (2000)



Dagens regulering - Oslo sentrum nord.  
Gult= bolig, grønt=friområde, rødt=offentlig formål

## GEITMYRA SKOLEHAGE I ET HISTORISK PERSPEKTIV

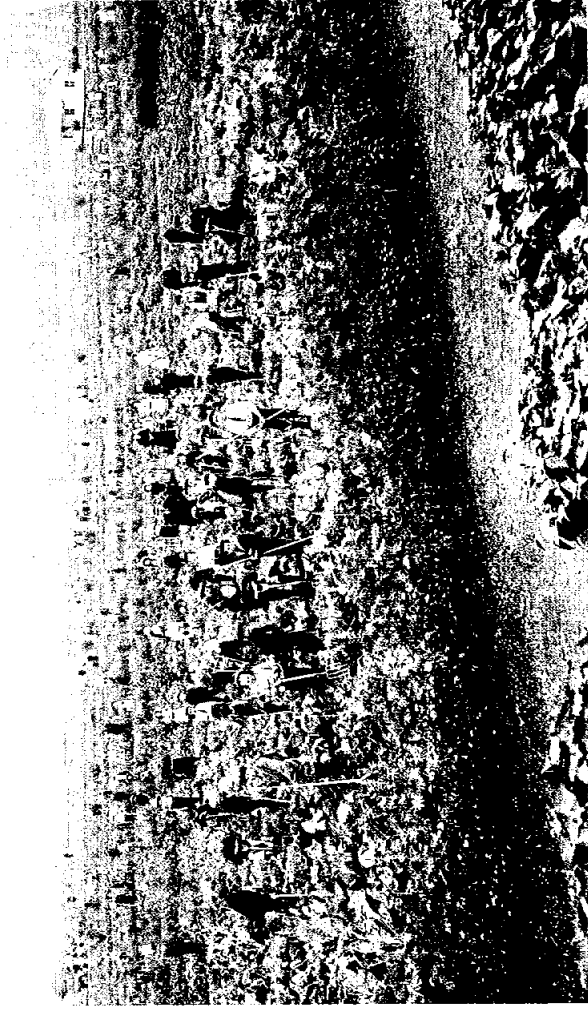
### Bakgrunnen for etableringen, og virksomhetens omfang

Opprettelsen av skolehagene i Norge tidlig på 1900-tallet, var sterkt inspirert av skolehagebevegelsen ellers i Europa og i England sist på 1800-tallet. Utgangspunktet var en pedagogisk målsetting om å gi barn kunnskap om planter og praktisk hagearbeid. I Norge bidro også Henrik Wergeland til å inspirere både lærere og almuen til å interessere seg for dyrking av grønnsaker, poteter og frukt. Skolehagepraksisen har vært varierende i de ulike landene i Europa, men skolehagevirksomheten her i landet har helt fra begynnelsen av vært en integrert del av undervisningen i grunnskolen.

1909 var året da Kristiania Folkeskolers skolehager ble anlagt. Skolehagen på Geitmyra var en av mange skolehager som ble opprettet dette året. Geitmyra var den største, og har siden den ble anlagt vært sentrum for skolehagedriften i Oslo.

I tiden like etter opprettelsen var skolehageaktiviteten i Oslo stor, og i senere perioder var den også ekspansiv. På sitt mest omfattende, på 1940-60-tallet var opp mot 90 skoler engasjert i skolehagevirksomheten, som til sammen disponerte over 250 dekar, og med et budsjett på 3,5 millioner kroner. Det var ansatt en skolehagerektor, og 4 gartnere i full stilling, rundt 150 skolehagelærere og sommervikarer i tillegg.

Skolehagegartneriet på Geitmyra var hovedprodusent av planter til byens skolehager, og leverte også planter til botaniske demonstrasjonfelt og innendørsplanter på skolene. Aktiviteten på Geitmyra fikk en brå nedgang sist på 1980-tallet, da det daværende byråd besluttet å selge tomten. Skolehagens budsjett ble kraftig redusert, og de ansatte ble oppsagt eller omplassert. Salget av eiendommen ble imidlertid ikke gjennomført, og i noen år var driften av skolehagen nok så tilfeldig. Bare enkelte av skolene dyrket på parsellene, mens mye av dyrkningsområdet ble liggende brakk. I 1993 bevilget et nytt byråd kr 400.000,- til en fast stilling og drift av skolehagene i Oslo. Driften har siden den tid ligget på omtrent samme nivå som da, med base på Geitmyra.



Dyrkning i skolehagen 1912. Foto: utlånt fra Oslo kommunale skolehager



Skolebarn i arbeid. Rivertz-kvartalene langs Uelandsgate i bakgrunnen. Foto: Kilde: Jubileumsårsboken til Oslo Kommunale Skolehager 1985

### Utvikling av skolehageområdet

Skolehagen på Geitmyra ble anlagt på et areal som tidligere hadde tilhørt gården Geitmyra. På den tiden skolehagen ble opprettet, lå området i et åpent landskap i utkanten av byen. Det var bebyggelse langs Akerselva lenger øst, på Bjølsen og Sagene, og ganske tidlig på 1900-tallet ble de karakteristiske Rivertz-kvartalene langs Uelandsgate oppført. Syd for



Kart over Oslo fra 1921. Geitmyra (den grønne trekanten oppe til venstre på kartet) ligger i utkanten av byen. Rød farge viser hus og bygårder som er bygget. Kartet er fra Byantikvarens arkiv.

skolehagen lå mange åpne løkker, og Louisenbergsykehus i landlige omgivelser. I sørvest ble Lindernområdet planlagt og utbygget sist på 1920-tallet.

I de tidligste årene var Geitmyra et stort jorde med store dyrkningsfelt, og tydelig preg av produksjon. I 1910 ble det plantet alleer langs hovedveien gjennom hagen, og omtrent samtidig ble de første redskapsbodene satt opp. Etter hvert ble det plantet frukttrær langs de mange små veiene mellom dyrkningsfeltene, og flere driftsbygninger og redskapsboder kom til. Det ble bygget drivbenker med varme, og store felt med kaldbenker ble anlagt i skråningene mot Griffenfeldtsgate i sør, hvor soleksponeringen var god.

Utenfor skolehageområdet vokste byen, og veiene rundt skolehagen ble stadig større og mer trafikkerte. Sist på 1970-tallet ble det plantet en tett hekk av søtmyspel rundt nesten hele eiendommen, som skjerm mot trafikken. I dag ligger skolehagen som en del av et større grøntdrag i byen, bestående av Nordre Gravlund, Skolehagen, Ullevål sykehus uteområder Gråbeinsletta og Sagene Kirkepark.

Inne på selve dyrkningsområdet har arealene stort sett ligget uforandret siden anleggelsen i 1909. Hovedstrukturene i det opprinnelige anlegget, med parseller, grusganger og frukttré-alléer er bevart i sin helhet, og bodene står på samme sted som de ble oppført. Selve inntrykket av hagen har nok endret seg noe siden de tidligste årene. Frukttrærne har vokst seg større, og har skapt en sterkere opplevelse av tredimensjonalitet og rom inne på området, og den tette hekken som omkranser skolehagen i syd, nord og vest har bidratt til å gjøre området mer lukket og intimt.

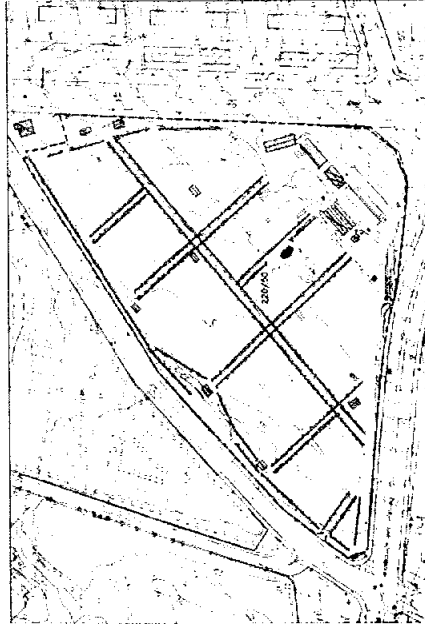
Noen av de sentralt beliggende parsellene har også i de senere år (sist på 1960-tallet/ tidlig på 1970-tallet) blitt omdisponert fra dyrkning til park-/ plenområde, og det tidligere kald-drivbenk-området i sør-øst mot Griffenfeldts gate har gradvis blitt utviklet til park-

område de siste 20 årene, etter at drivbenkene ble fjernet. De mindre omdisponeringene av arealbruken inne på området, har imidlertid ikke svekket områdets historiske autensitet.

### Frukttrærne på Geitmyra

Allerede i 1910 ble det plantet en allé med frukttrær langs hovedveien sentralt på området i øst-vest retning. Senere (i to omganger, i 1914 og i 1930) ble området supplert med frukttrær langs de mange småveiene mellom dyrkningsfeltene. Hvert av frukttrærne på skolehageområdet er registrert med genetisk navn og er artsspesifisert, og sortimentet av frukttrær er svært variert.

Det er i dag ca 350 frukttrær på eiendommen, mange av dem er sjeldne, og er vurdert av Landbruksrådgivningen på Ås å være svært verneverdige. Samlingen i seg selv er genuin, og er viktig som genetisk-historisk dokumentasjon, og som utgangspunkt for utvikling av nytt plantemateriale. Plantematerialet er i dag i forfall og trenger generelt bedre stell for å forlenge levetiden og forhindre/ redusere sykdom på trærne.



Frukttrærne på Geitmyra er plantet i et strengt system langs stier og grusganger



## Bygningene i skolehagen

Løkkehuset Kierschowsgate 9

Alle bygningene innenfor den store trekantede tomten er tilknyttet skolehagedriften, med unntak av bolighuset på hjørnet i nord-øst, som opprinnelig er en eldre løkkebygning. Bygningen ble oppført i 1869 av general Wiise, og ble senere solgt og benyttet som vognmannsbolig frem til kommunen kjøpte eiendommen i 1892. På den tiden var det også to uthus på tunet. Løkkebygningen eies fremdeles av Oslo kommune, og leies i dag ut som bolig. I juni 2001 ble bygningen oppført på Byantikvarens gule liste.

## Bodene

Redskapsbodene rundt omkring på skolehageområdet var de første bygningene på tomten. De aller første bodene, Bolteløkka-, Bjølsen-, Sagene- og muligens også Grünerløkka-bua, ble satt opp like etter at skolehagen ble anlagt. Senere har det kommet flere nye til. I dag er det 10 boder i alt. To av dem sies å stamme fra Jubileumsutstillingen i Frognerparken i 1914. (Majorstuba og Kristiansens kontor). Hver av bodene har navn etter hvilke skoler som disponerer dem. Bodene har stått uforandret siden de ble satt opp, og har beholdt sin opprinnelige funksjon.



*Bjølsen-bua*

Driftsbygningene på tunet

Driftsbygningene er kommet til etter hvert. Det er ikke eksakt dokumentert når de ulike husene er bygget, men det antas at de eldste ble oppført i mellomkrigstiden, trolig en gang på 1920-tallet. Bygningene fra denne tiden er "Kontoret" og lagerbygningen lengst syd på tomten. Lagerbygningen er blitt forlenget en gang etter at den ble oppført, trolig en gang på 1950-60 -tallet. Lagerbygningen benyttes fremdeles som lager, mens kontorvirksomheten har flyttet inn i nyere lokaler. Den gamle kontorbygningen/ Velferdsbygningen benyttes i dag som snekkerverksted, lager og avlastningskontor.



*Løkkebygningen  
Kierschowsgate 9, på  
hjørneet ut mot*

*Tunet. Det gamle «Kontoret» lengst til høyre, lageret under treet, og en av de nyere midlertidige brakkenee foran til venstre*





- I 1985 ble det oppført en ny driftsbygning og verksted ved de gamle driftsbygningene. Bygningen rommer i dag verksted, spiserom og garderobe for gartner og sommerhjelpere, samt et toalett for alle skolene og parselldyrkerne som bruker området. Bygningen ble oppført på det daværende komposteringsarealet i skolehagen.

- Det er også midlertidig satt opp et par brakker på tunet ved driftsbygningene, som på sikt er tenkt fjernet. Brakkene fungerer i dag som lager.

- Kontoret - Skolehagelederens kontor er en brakke like ved drivhusene. I det sentrale oppholdsområdet. Brakken ble satt opp i 1982

#### Drivhusene

Det er i dag tre drivhus på skolehagetomten, to permanente, hvorav et med opprinnelige glassvinduer og et med plastduk. Det tredje drivhuset "tomathuset"



er en mer midlertidig konstruksjon av stålør og myk plastoverdekning, satt opp en gang på 1980-tallet. Alle drivhusene har hatt, og har fremdeles, en sentral funksjon i produksjon av planter til alle byens skolehager.

Lokaliteten for to permanente drivhusene har vært den samme siden de ble satt opp rundt 1960. Drivhusene stod opprinnelig et annet sted, men ble flyttet til Geitmyra. Et av dem ble erstattet med et nyere plastdrivhus, som ble satt opp på den gamle grunnmuren i 1998. En eldre gartner som besøkte hagen nylig bemerket at den typen glassdrivhus med en slik størrelse som det på Geitmyra, er en sjeldenhet her i landet i dag.



*Kaldbensområdet ned mot Griffenfeldtsgate på 1970-tallet, like før drivbenskdriften her opphørte. Foto: Oslo kommunale skolehagers arkiv.*

#### Drivbenkene

Drivbenkene lengst sør-øst på skolehagetomten ble etablert allerede i 1913, og var også viktige produksjonssteder for plantelevering til skolehagene i Oslo. De to drivbenkene som er tilbake i dag er varmbenker. Lenger ned, i hjørnet helt i sør-østre, mot Griffenfeldts gate var det så sent som på 1970-80-tallet også et stort antall kaldbenker for produksjon av planter. I dag er det ingen produksjon av planter i drivbenker. Alle kaldbenkene er fjernet, og varmbenkene ligger brakk.

*Det store glassdrivhuset fra 1950-tallet. Sjelden vare i Norge i dag.*

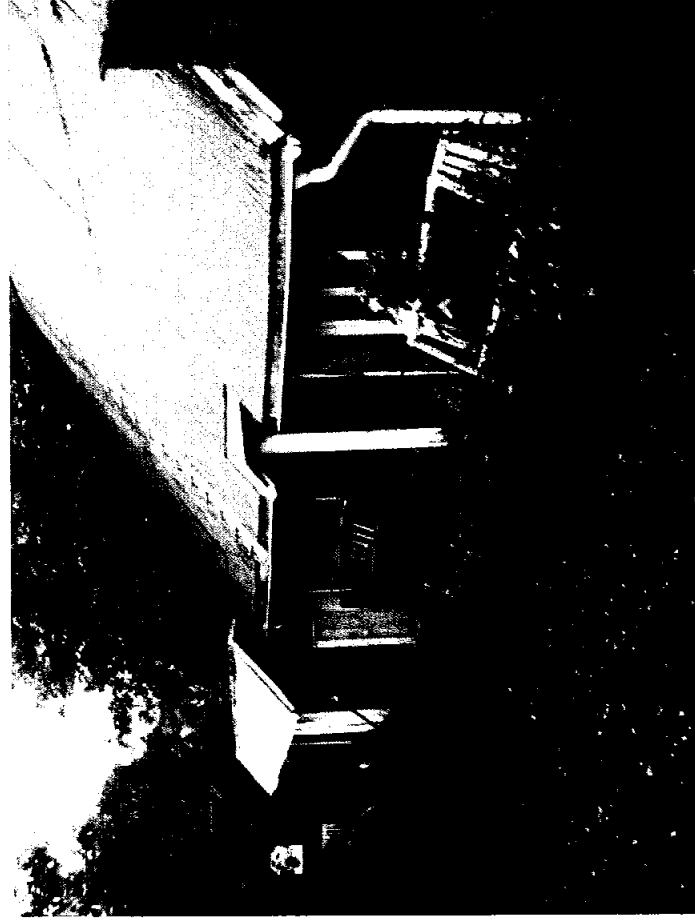
Gartner Kristiansens kontor

Gartner Kristiansens kontor på høyden ovenfor drivhusene ble satt opp som bod tidlig på 1930-tallet.

Boden stammet opprinnelig fra Jubileumsutstillingen på Frogner i 1914, og stod en stund på skolehagen på Tørteberg før den ble flyttet til Geitmyra. Bodene var tegnet av Oslos første kommunegartner Marius Røhne, som en mønsterbod/ demonstrasjonsbod til utstillingen. Senere ble bodene ombygget til kontor for gartner Kristiansen på Geitmyra. Bygningen benyttes i dag som avlastningskontor.

#### Dagens tilstand på bygningene

Tilstanden på de ulike bygningene på skolehagetomten er varierende. De eldre bygningene og drivhusene trenger generell oppgradering. Løkkebygningen Kjerschowsgate 9, er dårlig vedlikeholdt og trenger full rehabilitering. Kontoret og driftsbygningen er i rimelig god stand.



Gartner Kristiansens kontor

#### Historiske verdier - Oppsummering

Skolehagen på Geitmyra er med tiden blitt et helt spesielt og annerledes område i byen. Området som i sin tid var et av mange dyrkningsområder i periferien av bykjernen ligger i dag som et åpent og uforandret landsbruks- og dyrkningsområde midt i byen. I forhold til sine omgivelser fremstår området som en historisk, men fortsatt levende, anekdote i den store byen, og forteller noe om byens utvikling de siste 100 årene.

Som et kulturminne/ kulturmiljø er området helt unikt i Norge, nettopp på grunn av sin autentisitet og sin kontinuerlige skolehagevirksomhet fra den ble opprettet og frem til i dag. Mange barn har hatt gode minner fra det å så, høste, og få med hjem, resultatet av arbeidstidene i skolehagen. Og i de første årene etter krigen var nok også grønnsaker fra skolehagen et kjærkomment supplement på middagsbordet.

Området har alle opprinnelige elementer intakt, og nyere elementer som viser en kontinuitet og utvikling over tid (nyere driftsbygninger, kontorer, plastdrivhus, store traktorer osv.).

Den sjeldne samlingen av historisk plantemateriale (frukttresamlingen) representerer også en viktig verdi, som historisk dokumentasjon, og som genmateriale for forskning og foredling.

Både det historiske plantematerialet og de historiske bygningene i området trenger generelt bedre vedlikehold, og enkelte av bygningene trenger omfattende rehabilitering.

*De eldste bygningene ved tunet, «kontoret» foran til høyre og lagerbygningen lenger ned trenger vedlikehold*



## GEITMYRA I BYEN – GRØNNSTRUKTUR OG BIOLOGISK MANGFOLD.

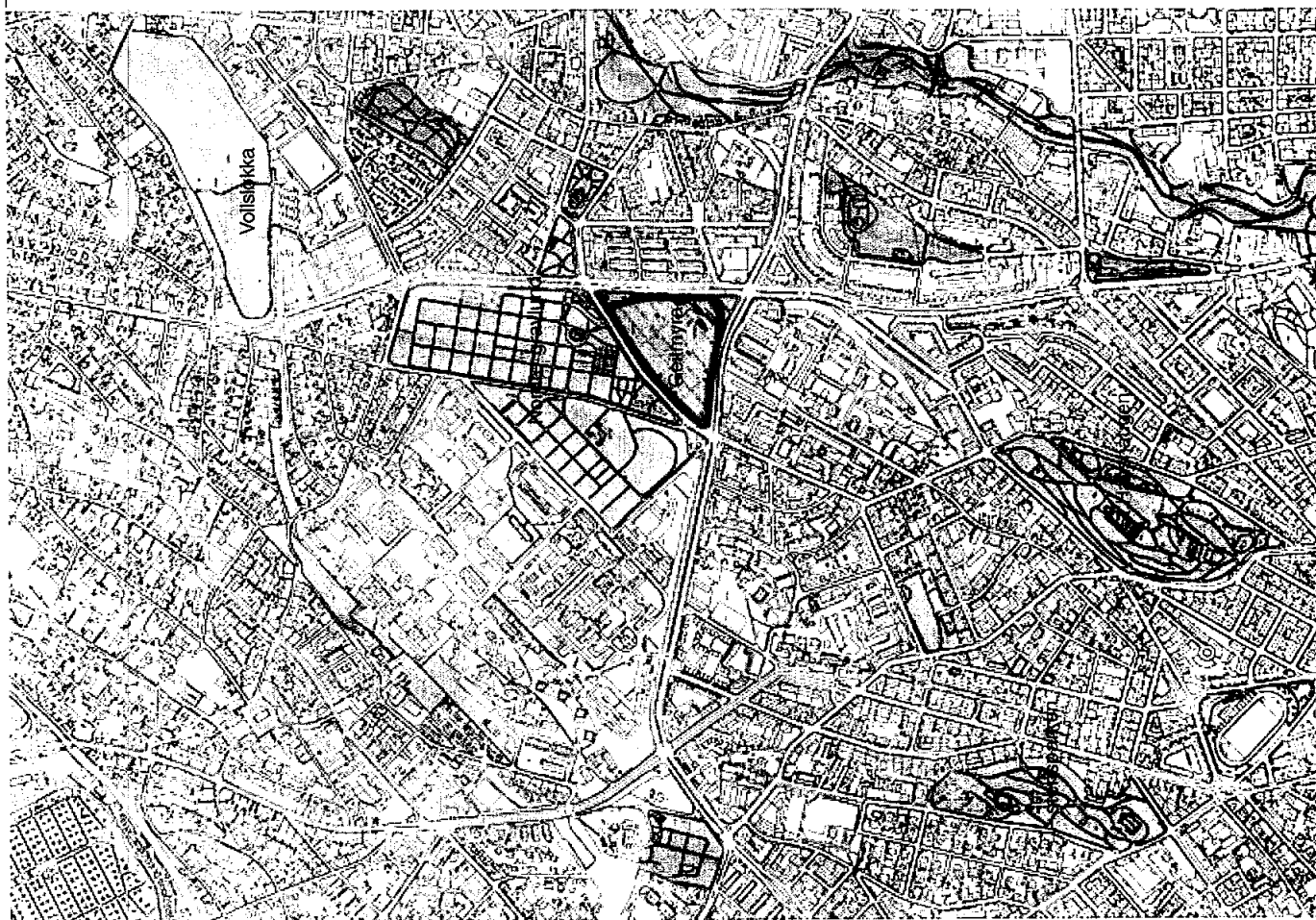
Som en del av byens grønnsstruktur og biologiske mangfold er området også av betydning. Det er ikke gjort spesielle registreringer inne på selve området som er nedtegnet i Oslo kommunes biologiske register. Men i følge Oslo kommune, Friluftsetaten, avdeling for skog- natur og friluftsområder, er området av verdi for det biologiske mangfoldet generelt, og for fuglelivet i de tiliggende grøntområdene spesielt. På nordre gravlund like nord for Geitmyra er det registrert et rikt og variert fugleliv, som benytter Geitmyra som raste- og mafforsyningsområde.

Områdets størrelse (42 dekar) og arealdisponeringen/områdets karakter tilsier også at det har potensiale for et bredere biologisk mangfold i byen. I følge Friluftsetaten er området med sine mange lune og bortgjemte kroker mellom hus og trær et sted hvor pinnsvin kan etablere seg og leve.

I Oslo kommunes byøkologiske program vektlegges verdien av slike grønne sentrale områder. Her heter det :

*«Byrådet vil bevare de grønne åsene og marka rundt byen, øyene i fjorden, parker og friområder i byggesonen og sikre elvene og grøntområder langs disse slik at de kan fremstå som sammenhengende blågrønne drag i byen. Oslo vil trettelegge for økt friluftsliv, mosjon og naturopplevelse. Oslo vil ta vare på og utvikle en levedyktig grønnsstruktur som grunnlag for det biologiske mangfoldet». (Oslo kommune Byøkologisk program 2004-2014, visjon 1.3.)*

*Geitmyra - trekanten omtrent midt på kartet - er en del av et større grøntområde, og en viktig del av Oslos grønnsstruktur.*



## BRUKERE I DAG

### Skoler og institusjoner som bruker Geitmyra idag

Følgende skoler, barnehager og institusjoner har tilhold på Geitmyra pr juni 2004:

#### Skoler

Vestre Aker  
Sandaker vgs  
Bjølven  
Bolteløkka  
Grünerløkka  
Hersleb  
Lilleborg  
Majorstua  
Marienlyst  
Sagene  
Tøyen  
Ullevål

+ flere skoler på kortere besøk og omvisning

#### Barnehager

Dronning Louises barnehage  
Voidsløkka barnehage for hørselshemmede  
Folkehelse barnehage  
Maridalsveien barnehage  
Mor Go Hjertas barnehage  
+ en rekke barnehager på improviserte besøk

#### Institusjoner og foreninger

Sagene samfunnshus  
Oslo og omegn økologiske hagebrukslag  
Natur og ungdom  
Oslo og omegn birøtterlag  
Det norske hageselskap avd. Oslo  
Aktivitetshuset Prinsen  
Kloden internasjonale senter

#### Private parseller

Ca. 100 private parseller  
Ca. 100 på venteliste



### Et sosialt og kulturelt mangfold

Skolehagen har helt siden de ble etablert for nesten 100 år siden vært et område som skolene har disponert, og benyttet som en del av sitt pedagogiske program. Men som en følge av bevilgningsstansen til skolehagene sist på 1980-tallet, ble skolenes aktivitet og engasjement i skolehagen satt kraftig tilbake. For å holde områdets dyrkningsareal i hevd ble mange av Geitmyras parseller leiet ut til private som ønsket en hage- og dyrkningstelt i byen. I dag er brukerne av skolehagen på Geitmyra en mangfoldig gruppe av skolebarn, gamle, unge, enslige, gifte, innvandrere, familier, barnefamilier, trygdede, barnehagebarn, barn med lærevansker, institusjonsbarn, hagelagsmedlemmer mv.



Skolehagen er en sosial møteplass. Her er mange forskjellige folk med ulik bakgrunn, alder og nasjonalitet. Og det er folk i hagen fra tidlig om våren til sent om høsten.

## STEDSKVALITETER - BRUKS- OG OPPLEVELSESVÆRDI

I tillegg til å være et historisk kulturminne og en del av byens grønnsstruktur, har skolehagen på Geitmyra en helt egen verdi for de som bruker den. Området er stort og variert – og det har en helt egen ro og atmosfære.

### Stedet i byen

Den sentrale beliggenheten og kontrastene mellom den pulserende byen utenfor og den rolige intime og frodige Paradisets hage på innsiden av porten, gjør området til noe helt spesielt. Idet en går gjennom porten til hagen og er innenfor den tette grønne innhegningen, er man brått inne i en annen verden, hvor byen og trafikken rett utenfor blir umerkelig.

Inne på området er også verdene enn helt annen. I hagen går tiden sakte, og alt som skjer skjer i gjenkjennelige sykluser. Det blir vår, man sår, det blir sommer og man luker og vanner, det blir høst og man høster, og det blir vinter og hagen hviler. Det lukter friskt, det er frodig og blomstrende, og det er rent.

Størrelsen på arealet og beliggenheten på et høydedrag gjør at horisonten og himmelen bevisst er tilstede. Relieffet av bygninger og byen er nesten fraværende når en er inne på området, og gir opplevelsen av å være et helt annet sted enn midt i byen.



*Fruktblomstring i juni - årstidsvariasjoner.*



*Horisont og himmel.  
Beliggenheten på et høydedrag gir mye horisont og himmel.  
Relieffet av byen er nesten helt fraværende.*

### Opplevelse - atmosfære – estetikk – eventyr – trygghet – frihet - velvære – sosialt miljø

Det å være i skolehagen byr på mange fine og varierte opplevelser. Innenfor gjerdene kan barna bevege seg fritt, og i skolehagen er det mye å ta seg til, og mye å utforske. Landbruksmaskiner og store hauger med kvist og kompost er interessant. Mørke passasjer mellom gamle driftsbygninger må forseres. Skumle potetkjellere og rare jordbruksredskaper kan utforskes. Drivbenker og drivhus er uvanlig og litt rart.

"Kaninhuset" er en fin hytte. Trærne kan klatres i. Og alle potteskårene fra den gamle komposthaugen ved driftsbygningen har høy samleverd og kan brukes til mye. Rullebakken er bratt og kiler i magen.

Naboen på parsellen har grønnsaker til overs og gode råd og dele. Det er tid til en prat ved vannkranen.

Friheten til å høste .... Det er lov å høste det man sår, og man kan ta med seg en bunt rabarbra eller en favn epler til en pai.

Skolehagen er ren. Her er ikke sprøytespisser eller hundelort. Man kan løpe barbert og rulle seg ukymret i gresset.

De store dunkene ved den økologiske demonstrasjonshagen stinker. Og man må gå store omveier.

Man spar og blir svett.

Man luker og det ser fint ut.

Man sår og ser at det spirer.

Man vannet og alt lukter godt.

Man løper og ruller, og leker med vann.



*Fysiske utfordringer*



*Man spar og blir svett*



*Tid for avslapning..*





Området er rent. Man kan gå barføtt i gresset.

Det kiler i magen. (Rullebakken)



I drivhusene skjer det alltid noe.



En hemmelig sti.



morro med vann



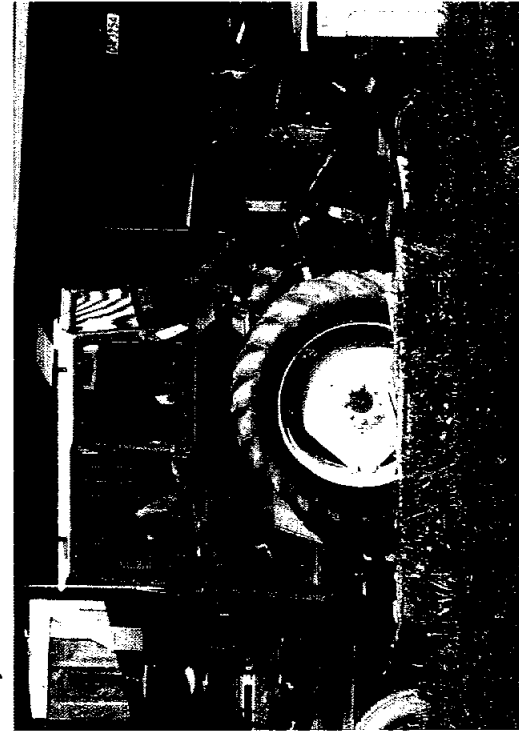
Andre lukter - det stinker fra det økologiske hagelagets gjødselbeholdere



Det er mange skatter i jorda på Geitmyra. Potteskår fra den gamle komposthaugen finner du over alt, bare du graver litt.



Traktorer og landbruksredskaper er ikke hverdagskost for bybarn.



sommerlek



Gleden av å høste



Frihet til å gjøre hva man har lyst til

Grøde. Foto: Oslo kommunale skolehages arkiv



Årstidsvariasjoner og sosialt samvær



### Arealdisponering og skjøtsel – ulik karakter og bruk, og variasjon i opplevelse

Hvordan arealene disponeres og hvordan området stelles/ skjøttes har betydning for opplevelsen av området, og for hvordan det kan brukes.

Funksjonelt kan skolehagen kan grovinndeles i 3 hovedområder: fellesområdene, driftsområdet, og parsellområdet.

Fellessområdene er fordelt rundt på tomten, og består av det sentralt beliggende parkmessig opparbeidete leke- og oppholdsareale, alléer, gangveier, rabarbrafelt, bærbuskfelt, og små flekker med plen innimellom.

Driftsarealene er konsentrert i sør-øst i tilknytning til tunet, med bygninger traktorer, jordbruksredskaper, drivbenker, og drivhus. Det store kompostområdet midt på tomten og gjødselhaugene som ligger spredt rundt på området, inngår som en del av den sentrale driften, men er også en del av skolenes og parsellistenes dyrkningsvirksomhet. Parsellområdet ligger på den store flaten mot nord, og disponeres av skolene og de private parsell-eierne til dyrkning, og av skolehagegartneren til produksjon og demonstrasjon av grønnsaker og blomster.

De ulike bruksarealene inne på eiendommen, sammenstningen av disse og måten de disponeres og drives på bidrar til å gi området et visuelt og funksjonelt mangfold og et eget særpreg. De mange små private parsellene med sine personlige uttrykk gir et ekstra tilskudd til dette mangfoldet. Det samlede inntrykket av skolehagen er variert og robust, og rikt på opplevelser og aktivitetsmuligheter. Her er åpent, lukket, frodig, tørt, blomster, grønnsaker, store parseller, stramme potetakre og demonstrasjonsfelt, rotete små parseller, ballspill, lek, dyrkning, struktur, rot, traktorer, landbruksredskap, vannkraner, vannlek, bygninger, drivhus, potetkjeller og drivbenker, alt i et slags system, bundet sammen av de opprinnelige strenge strukturene med rette gangveier og stramme alléer.



*Struktur. - Det mangfoldige og varierte småskalalandskapet bindes sammen av de overordnede stramme allé- og gangveistrukturene.*



*De mange små private parsellene med sine personlige uttrykk utgjør tilsammen en frodig og mangfoldig mosaikk*



Vedlikeholds og skjøtselstilstanden på de ulike arealene inne på skolehageområdet varierer. Det er skolehagelederen som har hovedansvaret for drift, skjøtsel og vedlikehold av alle fellesområdene, forsøksfeltene, frukttrærne og bygningene. Som nevnt tidligere trenger flere av bygningene et visuelt løft, og flere av fellesområdene kunne også trenge en ansiktsløftning og en ny giv. Men innenfor et trangt budsjett har det vært nødvendig å prioritere. De sentralt beliggende fellesområdene har i dag en relativt høy skjøtselsstandard, mens det på de mer perifere fellesarealene, komposteringsfeltet, gjødselhaugene og varm-drivbenksområdet hersker litt mer uorden. Dette ikke-striglede og litt robuste preget i skolehagen er et resultat av begrensede ressurser og bemanning til drift, men det ligger også en bevisst tanke bak denne disponeringen. Det røffe og litt rufsete naturpreget er sjelden vare i de sentrale bydelene i Oslo, og for barna er dette mangfoldet av opplevelser midt i byen noe de ellers kanskje ikke ville hatt tilgang på. For bybarn, og særlig de som sjeldent eller aldri kommer ut i naturen gir skolehagen slik den er i dag unike muligheter til å oppleve og utforske.



*Bursdagsfest. Gangveiene og gressbakkene under frukttrærne og de mange små plenflekkene er mye benyttet av familier til grill- og picnic. Det er nesten alltid mennesker i hagen.*

*Gjødselhaug. Skolehagen driftes og dyrkes etter økologiske prinsipper, og bidrar til mangfoldet i visuell variasjon og opplevelse. Den svære kvisthaugen midt på tomten (komposteringsarealet) og de mange gjødselhaugene rundt om på tomten er inngår i den økologiske driften.*



*Fellesarealene er velstelte og rene, men ikke striglet, og har et hyggelig uformelt preg. - De store åpne fellesarealene er mye benyttet til ballspill og lek, og mange skoler og barnehager går hit på picnic og når de skal ha fest eller sommeravslutning.*





## MÅLSETTINGER FOR SKOLENS BRUK AV GEITMYRA

Skolehagevirksomheten på Geitmyra er innarbeidet som en del av undervisningen i Grunnskolen i Oslo, og Undervisningsetaten (fhv Skoleetaten) ved Oslo kommunale skolehager har utarbeidet egne målsettinger for skolehagevirksomheten. Disse er presentert i et notat om Geitmyra fra år 2000.

Målet med skolehagevirksomheten er i følge Utdanningsetaten "å gi bybarn erfaring med dyrking av matnyttige vekster og blomster, men skolehagen fungerer også som praktisk opplæring i natur og miljøvern, for det å plante et frø, se det vokse og høste fruktene av eget arbeid gir viktig innsikt i naturens mest grunnleggende prosesser. Men ikke bare får barna kunnskap og erfaring i naturfagene på en realistisk og jordnær måte, de får også verdifulle erfaringer gjennom fysisk arbeid, samarbeid og fellesskap.

Oslo kommunale skolehager, som har Geitmyra som base har følgende målsetting:

- å utvikle elevenes naturglede og deres evne til naturopplevelse
- å utvikle medansvar, respekt og forståelse for liv og natur
- å utvikle elevenes engasjement i naturvern og miljøbyggende tiltak
- å gi økte kunnskaper i tverrfaglige emner
- å gi basiskunnskaper om hvor maten vår kommer fra
- å føre en kulturav videre
- å gi et sosialt, integrerende og kulturelt tilbud også til innvandrerungdom
- å utvikle barnets selvrespekt på denne bakgrunnen."

(Oslo kommune, Skoleetaten, notat "Presentasjon av Geitmyra skolehage", 2000)

Som det fremgår av målsettingene har det naturfaglige og pedagogiske en sentral plass i skolehagevirksomheten. Men målsettingene reflekterer også andre viktige læringsaspekter ved virksomheten: Skolehageaktiviteten som en del av barnas sosiale og kulturelle opplæring og forståelse, og som helsebrin- gende fysisk aktivitet.

I de senere år har betydningen av skolehagene for læring og fysisk aktivitet også blitt tema i andre offentlige dokumenter og programmer. Nasjonale læreplaner (Grunnskoleplanen for 1997), Stortingsmelding L30 (2003-04) Kultur for læring, og Oslo kommunes byøkologiske program reflekterer dette, gjennom målformuleringer og anbefalinger.

## DAGENS BRUK OG BRUKERE - KVALITETER OG BEHOV

**Geitmyras potensiale som læringssted ihht kommunale og nasjonale målsettinger**  
Skolehagen på Geitmyra slik den blir drevet i dag rommer et mangfold av muligheter for læring. Området har alle de fysiske forutsetningene som skal til for å praktisere den tradisjonelle pedagogiske opplæringen i miljø- og naturfag. I tillegg gir den mangfoldige gruppen av brukere i skolehagen et rikt tilskudd til, og bredde i læringen.

Jorden på dyrkningsparsellene er av høy kvalitet, og er lettrevet. Det er et mangfold av busker, trær og vekster på fellesområdene som kan brukes i undervisningen. De mange private parsellene har et bredt spekter av vekster og ulike dyrkningsmetoder som kan benyttes i undervisningen. Det økologiske hage- laget har en egen demonstrasjonshage med informasjon om økologisk dyrkning, og birøtterlagets bikuber kan være et konkret utgangspunkt for undervisning i biologi.

Dugnad, fellesskap og integrering gjennom samhandling er sentrale tema i Stortingsmelding 30 Kultur for læring. Skolehagevirksomhet er et godt utgangspunkt for nettopp dette. De praktiske oppgavene som skal utføres i forbindelse med dyrkning av parsellen krever samhandling og samarbeid.

A være i og arbeide sammen i skolehagen er en fin anledning til å komme i kontakt med andre, og til å lære av og respektere hverandre. Kulturell læring og integrering er spesielt aktuelt i skolehagen på Geitmyra, hvor mange av brukerskolene har en høy andel innvandrerbarn. I sitt notat om Geitmyra har kommunen v/ Oslo kommunale skolehager fremhevet Geitmyra som et spesielt vellykket eksempel på nettopp dette: "Parsellhagen som møtested mellom innvandrerkulturer og den norske kulturen ser ut til å være usedvanlig vellykket". (Oslo kommune, Skoleetaten, notat "Presentasjon av Geitmyra skolehage", 2000)

Mer bevegelse og fysisk aktivitet blant skolebarn er også et nasjonalt satsingsområde (jf. Stortingsmelding 30). På Geitmyra ligger det godt til rette for allsidig variert fysisk aktivitet og motorisk læring. Det er rikelig med fellesarealer, som er varierte i størrelse og form og kan brukes på ulikt vis. Plener og alleer kan løpes på og i, man kan spille ball og klatre i trærne. Selve parseldyrkingen, spåing, vanning, lusing og gjødsling innebærer også fysisk aktivitet, hvor barna får brukt hele kroppen.

For skolene som er tilknyttet Geitmyra er både den fysiske aktiviteten og opplevelsesbredden av stor betydning. Skolene ligger sentralt i byen, med begrensede muligheter for variert fysisk aktivitet og naturopplevelse. Tilgangen på et så stort område i nærmiljøet, med muligheter for variert fysisk aktivitet og naturopplevelser som man har på Geitmyra, blir derfor spesielt viktig.



Sunnere kost blant skolebarna er også et satsingsområde på nasjonalt plan. Et prosjekt av året (2004) "Fysisk aktivitet og måltider i skolen", initiert av Utdanningsdepartementet, er et eksempel på en offentlig satsing på dette feltet, og er et prosjekt som kan knyttes direkte til skolehagevirksomheten. Hovedideen med prosjektet er å få barn i grunnskolen til å bevege seg mer, og å få dem til å spise sunnere mat. På Geitmyra kan barna være aktive, de kan spise frukt og bær, dyrke sine egne grønnsaker, og bruke dem som råvarer i heimkunnskapundervisningen.

Fra Oslo kommunes byøkologiske program 2004-2014:

*Skolene bør søke å legge deler av undervisningen utenfor skolen, i nærmiljøet, på steder med interessante bygninger/ anlegg/ biotoper i kulturhistorisk og miljømessig sammenheng i byen for øvrig, og i naturen. Alle skoler bør ha "uteskole" som fast tiltak i sin miljøundervisning..." (visjon 3, delmål 4.3)*

### Skolens bruk og ønsker for den videre utvikling av Geitmyra - brukerundersøkelsen 2004

Målet med spørreundersøkelsen som ble gjennomført blant brukerskolene i august i år var å få svar på hvordan skolen bruker området i dag, hvilke kvaliteter ved området som er viktige for deres bruk, og hva skolene mener skal til for å forbedre stedet og øke deres bruk. Svarene som kom inn viser at det er godt samsvar mellom intensjonene med skolehagen og den faktiske bruken av området. Samtlige av skolene som svarte på undersøkelsen (10 av 12 skoler) har svart at muligheten for læring gjennom dyrking på parsellen er en av de viktigste kvalitetene ved skolehagen. Av andre kvaliteter som ble fremhevet var de mange og varierte aktivitets- og opplevelsesmulighetene inne på området. Enkelte av skolene har også påpekt verdien av skolehagen som et sted for språklæring.

Undersøkelsen viser at skolehagen er mye brukt av skolene, og besøkes av mange. Totalt sett er det ca 3000 elever innom skolehagen i løpet av en sesong. Bruken av skolehagen varierer mellom skolene. Skolene som ligger nærmest Geitmyra; Sagene, Bjølsen, Bolitelokka og Ullevål, er de som bruker skolehagen mest. Det at elevene kan gå til skolehagen er av flere trukket frem som en viktig faktor for skolens besøks- og bruksfrekvens.

I dag har alle skolene som er tilknyttet Geitmyra en egen parsell som de dyrker på, men det samlede arealet som skolene dyrker i 2004 er vesentlig mindre enn det har vært tidligere. Skolehagelederens kart over hvilke arealer skolene faktisk dyrker, viser en nedgang av skolens dyrkningsaktivitet de siste 3-4 årene. Av svarene vi fikk inn på brukerundersøkelsen kan det se ut som om det er to vesentlige forhold som gjør at skolene ikke lenger dyrker så mye. Det ene og det viktigste for skolene er selve tilretteleggingen inne på området i form av oppløying og hypping av dyrkningsarealer, tilgang på vann fra fungerende vanningsanlegg, og hjelp til vanning og luking i sommersesongen. Det andre er tilrettelegging fra skolens side, som for eksempel oppløring av skolens personale, og nok tid til å besøke området.

De fleste av skolene mener at økt tilrettelegging inne på selve området, og tilrettelegging fra skolens side ved å avsette tid til forberedelser og besøk i skolehagen, er det viktigste for at de skal bruke og besøke skolehagen mer. For å øke skolens bruk var det også mange av skolene som mente at minibondegård med høns og kaniner er et viktig tiltak.

På spørsmål om hvor viktig det var for skolen at området var inngjerdet og kunne låses svarte samtlige skoler, med unntak av Vestre Aker (ungdomsskole, besøkt av 9-10 elever 1-2 ganger pr mnd) at dette var veldig viktig.

### Oppsummering fra brukerundersøkelsen

Skolene som er tilknyttet Geitmyra bruker området mye, men på grunn av få ressurser har dyrknings-

aktiviteten avtatt de senere år. Likevel mener skolene at dyrkningsvirksomheten er en av de viktigste aktivitetene på området. Skolene har også fremhevet områdets mange og varierte bruksmuligheter til lek, fysisk aktivitet og sosialt samvær som viktige kvaliteter ved området. Når det gjelder skolens ønsker for Geitmyra i fremtiden indikerer svarene i undersøkelsen et behov for en generelt bedre tilrettelegging inne på området, bedre vedlikehold av området, et fungerende vanningsanlegg, oppfølging fra skolehagegartneren, bedre tid og flere ressurser fra skolens side, og eventuelt enkelte fysiske tiltak som øker attraktiviteten i området, som for eksempel minibondegård. Det er meget viktig for skolens bruk at området er inngjerdet og kan låses.

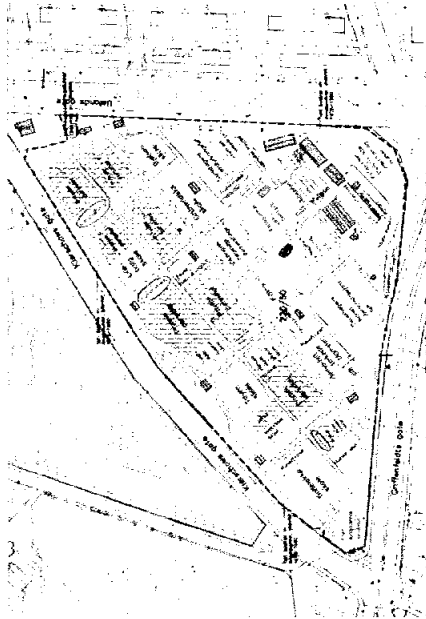
### Skolens ønsker og dagens situasjon, forholdet til kommunale og nasjonale målsettinger

Det er åpenbart at skolehagen har et potensial til å bli besøkt mer og brukt mer aktivt enn i dag. Skolene har gjennom spørreundersøkelsen antydning at de kan tenke seg å bruke skolehagen mer, dersom det tilrettelegges for dette. En økt bruk av skolehagen til undervisning, fysisk aktivitet, integrering osv er også i tråd med lokale og nasjonale målsettinger. Bevilgningen til skolehagen i dag gir ikke store muligheter verken for økt tilrettelegging for dyrking og utvikling av selve området, eller for et bedre pedagogisk tilbud/opplegg fra skolehagelederen. Det reelle tilbudet som skolene har for dyrking i dag er årlig oppløydde parseller med god jord, tilgang på gjødsel, gratis frø og settepoteter, men et dårlig fungerende vanningsanlegg, et relativt begrenset utvalg og mengde redskaper, og svært begrenset oppfølging fra skolehagelederen til undervisning og til stell av parsellen. Det er kun ansatt én skolehageleder/ gartner i Oslo kommune, som har ansvar for driften av alle skolehagene i byen. Det betyr at oppfølging av den enkelte skole både til hjelp i undervisningen og stell og drift av fellesområder og skolens parseller er svært begrenset. Skal skolehagen videreutvikles og legges bedre til rette for skolene kreves økte investeringer til dette.

### De private parselldyrkerne og leietakerne - hvem er de og hva betyr parsellen for dem?

De private parselldyrkerne og institusjonene/foreningene som leier på Geitmyra har etter hvert blitt en integrert del av virksomheten, og et viktig tilskudd til det visuelle og sosiale mangfoldet. De private leietakerne kom inn på begynnelsen av 1990-tallet, for å holde dyrkningsarealene i hevd etter de sterke nedskjæringene i skolehagebudsjettet sist på 80-tallet. Skolenes avtakende bruk av sine dyrkningsparseller de siste årene har bidratt til en økning av private parselldyrkere.

De private leietakerne på Geitmyra er en sammensatt gruppe, med et stort innslag av innvandrere og barnefamilier. I 2004 er ca 1/3 av leietakerne av utenlandsk opprinnelse.



*Private parselldyrkere på geitmyra. Areal som disponeres av private (ikke skoler) er vist med skråskravur på kartet.*

I 2000-2001 ble det gjort en studie på parsellhagedyrkning i Oslo, utført av samfunnsgeograf Siri Haavie. Studiet resulterte i en rapport, "Parsellhagedyrkning i Oslo – en statusoversikt", som utkom i 2001. Rapporten gir et innblikk i hvem Oslos parsell-

dyrkere er; nasjonalitet, alder, utdannelsesnivå, livssituasjon, boforhold og helsestilstand. Geitmyra er et av studieområdene som rapporten bygger på, og funnene i rapporten er representativt for parsell- dyrkerne på Geitmyra.

Viktige funn:

44% av parselldyrkerne har barn under myndighetsalder.  
9 av 10 bor i blokk eller bygård  
28% er plaget av kroniske helseproblemer.  
Mellom 10 og 25 % av parselldyrkerne er trygdet.  
Pensjonister, trygdede og parsellister med ikke-vestlig kulturbakgrunn tilbringer mest tid på parsellen.

Som tallene ovenfor viser bor 90 % av alle parsell- dyrkerne i blokk eller bygård. For dem innebærer parsellen at de faktisk har et alternativ til egen hage, og tilgang på de kvalitetene parsellområdene kan by på. Geitmyra ligger i et av byens tetttest befolkede områder, med en stor andel blokk- / leiegårds- bebyggelse uten tilgang på egen hage. Området er også det området i byen som har hatt sterkeste boligvekst de siste årene. (Jf Statistisk årbok for Oslo 2003).

Beliggenheten av Geitmyra er derfor av stor betydning for private parselldyrkere i nærområdet. Her får de tilgang på en dyrkningsflekk, og et stort og mangfoldig friområde i sitt nærmiljø.

Fra Statistisk årbok for Oslo 2003:

*Areal og befolkningstetthet – innbyggere per daa i bydelen, pr 01.01.03:*

*Bydel Sagene – 9,26*

*Bydel Grünerløkka – 7,1*

*Bydel St.Hanshaugen – 7,36*

*Etter St.Hanshaugen kommer Frogner på 5,44 personer pr. dekar, og som nr. 5, bydel Gamle Oslo, med 4,58 personer pr daa. Alle de øvrige*

Den forholdsvis omfattende fortettingen og befolkningsveksten i bydelene Sagene, Grunerløkka og St.hanshaugen, har ført til at det totalt sett er blitt mindre offentlig friareal pr innbygger i disse bydelene. Og til tross for en målsetting om å ikke røre byens friområder innenfor byggesonen, har det samlede arealet for regulerede friområder i de sentrumsnære bydelene blitt redusert de siste årene (Jf byøkologisk program for Oslo). I tillegg har bruken av byens parker og friområder blitt stadig mer intensiv de siste årene. Resultatet er at kapasiteten på parkene og friområdene i de sentrumsnære bydelene nærmest er sprengt, og for barnefamilier og folk som ønsker rolige og rene omgivelser er mulighetene blitt færre. For dem er Geitmyra et kjærkomment pusterom. I skolehagen er det mulighet for adspredelse og egenaktivitet i rene og trygge omgivelser, innenfor etablerte sosiale rammer.

Trygghet har vært et viktig aspekt i forhold til skolenes bruk av området, men er også en viktig kvalitet for mange av leietakerne på Geitmyra. Innvandrerkvinner har uttalt at Geitmyra er et sted hvor de føler seg trygge og tør være. Og for skolebarn og barnefamilier er Geitmyra et unikt sted, som gir frihet for barna til å bevege seg fritt, uten å måtte bekymre seg for trafikk, sprøytespisser, trafikkstøv og hundelort. Skolehagen på Geitmyra er faktisk et av de få ikke kommersielle områdene i byen som er tilrettelagt for barn / med barn som hovedmålgruppe.

For alle brukerne av Geitmyra er det sosiale en viktig kvalitet. Miljøet som har etablert seg er vennlig og trygt, og gir følelse av fellesskap på tvers av generasjoner, nasjoner, sosial status eller helsestilstand. For parselldyrkerne i skolehagen og spesielt for innvandrerkvinner, trygdede og pensjonister er parsell- virksomheten viktig både som et sosialt møtested, og for å komme seg ut og i aktivitet.

### Kvaliteter ved kombinert skole- og parsellhage

Som kapitlene ovenfor antyder, har blandingen av ulike brukergrupper bidratt til å skape en helt egen atmosfære på Geitmyra. Miljøet som etter hvert har utviklet seg utgjør i dag et unikt felleskap på tvers av nasjonaliteter, kulturer og generasjoner. Selve det sosiale miljøet er unikt. Man lærer av hverandre og utveksler erfaringer og kunnskap. Og variasjonen av brukergrupper gjør at hagen blir brukt fra tidlig om morgenen og sent på kveld, i helgene og i ferier, så lenge det er lyst ute. At det nesten alltid er liv og folk i hagen er svært hensiktsmessig i forhold til oppsyn og kontroll med skolehagen. Det bidrar i sterk grad til å forhindre hærverk, tyverier og forsøpling.

De private parselldyrkerne har også en funksjon i forhold til undervisningen i skolene. De private parsellene er varierte, og de ulike dyrkningsmetodene, plantekulturene og plantematerialet i de private parsellene kan være utgangspunkt for undervisning både i natur- og kulturfag.



### Oppsummering – privat parselldrift i skolehagen

Skolehagen representerer i dag et viktig tilbud også for foreningene, institusjonene og de private parsell-dyrkerne som leier på Geitmyra. Parsellen er et viktig aktivum for pensjonister, trygdede og folk med helseproblemer, og barnefamilier har et trygt og rent sted å være. De ulike brukergruppene får fylt tiden med noe meningsfylt, og får dekket sosiale behov. Og ikke minst: kvinner med innvandrerbakgrunn har et sted å være hvor de føler seg trygge. For alle brukere betyr Geitmyra mye for folks fysiske og psykiske helse. Den allsidige brukergruppen bidrar til større bredde i det sosiale og visuelle mangfoldet, og kan være et utgangspunkt for skolenes undervisning. De private parselldyrkerne bidrar også til bedre oppsyn og kontroll med skolehagen, som forhindrer hærverk og tyverier.

*”Hele sesongen, om kveldene og i helgene er det et yrende liv i hagen av små og store, unge og gamle. Betydningen av parsellhager for psykisk og fysisk helse er sannsynligvis sterkt undervurdert” (Oslo kommune, Skoleetatens notat om Geitmyra skolehage).*

*Dett er nesten alltid folk i hagen, noen å snakke med eller spørre til råds. Skolehagens verdi som sosial møteplass er ikke ubetydelig.*

### KVALITETER VED GEITMYRA – PUNKTVIS OPPSUMMERT

- Et trygt og rent sted
- Pedagogisk funksjon ifht skolene, jf nasjonale og kommunale målsetninger.
- Opplevelsesmangfold: Alt er i området allerede. Det trengs nesten ikke noe nytt. (rufsete, ryddig, åpent, lukket, horisont, siktlinjer, blomster, frodig het, folk, redskapsboder, leke- og oppholdsareal, benker, vannposter, himmel...)
- Historisk interessant, som del av et større kultur historisk/ byhistorisk miljø fra tidlig 1900-tall. Uendret bruk siden hagen ble etablert. Historisk kontinuitet. Løkkebygning og redskapsboder i autentiske omgivelser.
- Det tidløse: - årets sykkluser/ årstidene, - uforanderligheten inne på området: tiden står stille mens byen forandrer seg
- Godt sosialt miljø – sosiale møteplasser
- Psykisk helse – trivsel for skolebarn og byboere.
- Trivsel for de som benytter det aktivt, og for de som har det som en del av sitt nærmiljø.
- Sentral beliggenhet, lett tilgjengelig
- Fysisk helse – frisk luft, bevegelse
- Integreng av innvandrere og innvanderbarn/nordmenn med ikke-norsk opprinnelse
- Sosialt mangfold – blanding av skole, institusjoner, ikke-norske, mange aldersgrupper representert - barn og voksne
- Døgnaktivitet – Et levende sted
- Byøkologi – Stort grøntareal som en del av byens grønstruktur. Leveområde for insekter og fugler. Flere interessante / spesielle frukttrær.

## GEITMYRA I FREMTIDEN HVA KAN DEN VÆRE ?

### Vitalisering av og åpning av området

I forbindelse med den siste utbyggingssaken på Geitmyra har Byråd for næring og byutvikling uttrykt ønske om å åpne opp og gjøre Geitmyra mer tilgjengelig for bydelenes befolkning.

*"... området fremstår i dag med sine høye gjerdet som et lukket og utilgjengelig område for de få. Byrådet har ønsket å se på om man kan utvikle området og åpne det for bydelenes befolkning, samtidig som man ivaretar skolehagens og parsell- dyrkernes interesser.", og videre: "Skulle man velge å bruke deler av Geitmyra til annet formål enn i dag, må man først ivareta skolehagens og parselldyrker- nes interesser."* (notat av 12.05.04 til bystyrets organer)

Et viktig spørsmål som dette utspillet reiser er om det er faktisk mulig å åpne opp og utvikle området og samtidig ivareta skolens interesser, (og sekundært også de private leietakernes og parselldyrkernes interesser).

Et annet og interessant spørsmål som uttalelsen reiser, er hvorfor akkurat dette området, som er avsatt til skolebarn, en sårbar gruppe av enkeltindivider uten en samlet stemme, skal åpnes mer opp og gjøres tilgjengelig for allmennheten. Geitmyra er allerede et åpent område. Hver ukedag fra 09:00-16:00 står hovedporten åpen for hvem som helst til å komme inn og bruke det.

Det går ikke klart frem av Byrådets notat hva det ligger i å åpne området. Det kan være å ta ned gjerdene rundt området, helt eller delvis, å flytte gjerdene (innskrenke skolehageområdet), fjerne den tette vegetasjonen som rammer inn området, eller å utvide åpningstidene ytterligere. I avsnittene nedenfor vil det diskuteres ulike problemstillinger og utviklings

alternativer for skolehagen, som tar utgangspunkt i Byrådets notat.

### Inngjerdet og innhegnet - eller åpent og tilgjengelig for alle

Fordelene med et inngjerdet og lukket område er mange. Inngjerdingen har en funksjon i flere henseen- der. Det viktigste er at det ivaretar opplevelsen av trygghet. Slik det er i dag kan lærere og foreldre trygt slippe skoleklasser og barn inn i skolehagen, og la dem bevege seg fritt inne på området. Denne friheten er en kvalitet ved området som skolene har fremhevet som svært viktig for deres bruk. Fysisk åpning av området gjennom å ta ned gjerdene rundt skole- hagen, vil føre til at den primære målgruppen for området, barna, vil få redusert sin bevegelses- og bruksfrihet.

Innhegningen med tett vegetasjon rundt store deler av hagen fungerer godt i forhold til utnyttelsen av områ- det. Den tette veggen av vegetasjon gir visuell og opplevelsesmessig skjerm mot trafikken rundt, og gjør at arealene innenfor, nesten helt inn til gjerdene oppleves som attraktive. Fjernes hekkene, vil sonen nærmest veien bli mindre attraktiv, og aktivitetssonen vil trolig innskrenkes til de sentrale delene av tomten.

At området er gjerdet inn og lukket på ettermidda- gene bidrar også til å opprettholde andre kvaliteter ved området. Det begrenser hærverk, tyverier og forsøpling, og den begrensede tilgangen til området bidrar også til å ivareta det helt spesielle sosiale fellesskapet som har etablert seg i skolehagen. Åpnes området opp er det sannsynlig at det tette sosiale miljøet løses opp, og dermed også den sosiale kontrollen som de private parselldyrkene utøver på kveldstid.

Hekkene rundt området kan også ha en dempende effekt på forurensning i området. Det er imidlertid ikke gjort undersøkelser som dokumenterer dette.

Åpenhet lukkethet – områdekarakter og historisk verdi  
Hva vil en fysisk åpning av området / fjerning av gjerdet og hekker gjøre med områdekarakteren og de verdiene som området representerer, som kulturmiljø, og som en del av byveven?

En viktig del av opplevelsen av Geitmyra er nettopp den skarpe kontrasten til omgivelsene. Gjerdet er skillelinjen mellom et urbant miljø i utvikling og det historiske og sykliske kulturmiljøet på Geitmyra. Fjernes gjerdene vil dette viktige skillet viskes ut, og svekke opplevelsen av Geitmyra som et godt bevart og levende kulturmiljø, og som et eget og helt karak- teristisk område i byen.

### Fysisk åpning av området – konklusjon og anbefaling

Fjerning av gjerde og/eller den tette vegetasjonen rundt eiendommen, vil begge deler føre til en betyde- lig reduksjon av områdets bruks- og opplevelsesverdi, og områdets verdi som et kulturminne i byen. Av hensyn til skolens og parselldyrkernes interesser kan det derfor ikke anbefales å ta ned gjerdet eller fjerne vegetasjonen som innhegner området. Selve skolehagen bør være avstengt og inngjerdet av hensyn til barnas bevegelsesfrihet og av hensyn til selve dyrkningen, fare for hærverk, tyverier osv. Full tilgjengelighet for alle bydelens innbyggere til skole- hagen/ dyrkningsområdet hele døgnet vil derfor ikke være forenlig med skolehagedrift.

Ettersom Byråden for næring og byutvikling har satt som en premiss at utviklingen av området ikke skal gå ut over skole- og parsellvirksomheten i området, vil en fysisk inngjerding av parsell- og dyrkningsområdet derfor ligge som en premiss for diskusjons- alternativene nedenfor.

## ALTERNATIVE UTVIKLINGSMULIGHETER

### 1. Utvidelse av åpningstider

Et åpent og tilgjengelig område for alle vil være et fint tilbud til byens befolkning. Dette kan gjøres ved å beholde området som det er i dag, med inngjerding og porter, men med utvidete åpningstider. Skal dette fungere uten at det går utover skolens og parsell-eierens virksomhet kreves ressurser både til økt tilsyn og kontroll i åpningstiden og til skjøtsel, vedlikehold og drift, rydding og søppeltømming mv.

Det er vanskelig å forutsi hvilke konsekvenser en slik ordning kan ha for skolene, dyrkningsvirksomheten, den pedagogiske opplæringen, det sosiale og fysiske miljøet, men en viss økning i besøksfrekvens vil trolig gjøre liten skade, dersom vaktholdet og renholdet styrkes tilstrekkelig. Dersom løsningen ikke viser seg å fungere etter hensikten, kan det enkelt reverseres.

### Konklusjon

En alternativ måte å gjøre området mer tilgjengelig for allmennheten er å utvide åpningstidene, og samtidig styrke vaktholdet og renholdet i hagen.

### 2. Bydelspark og skole- parsellhage

Funksjonen bydelspark og skolehage/ parsellhage inne på ett og samme areal lar seg vanskelig kombinere av samme grunner som er nevnt i avsnittet om åpenhet-lukket overfor. Skolehage- og parsellvirksomheten krever fysisk adskilthet, og mulighet for kontroll og oversikt. De sentrale oppholdsarealene inne på skolehageområdet peker seg ut som et naturlig område for utviklingen av en bydelspark. Skal en park etableres her må den skilles fra parsell- og skolehageområdet fysisk ved et gjerde. En slik løsning vil imidlertid splitte opp hele skolehageområdet, og vanskeiggjøre driften.

Hvis det skal anlegges en bydelspark inne på området, uten at dette går vesentlig ut over skolehagedriften og de private parselldyrkerne, kan en mulighet være å ta i bruk et av de tre hjørnene til dette formålet. En slik løsning fordrer at gjerdene flyttes, slik at parkarealene holdes adskilt fra skolehage- og parsellarealene, og adkomstene inn til parken kan skje direkte fra omliggende veier.

### Parklokalitet i NØ hjørne - alternativ 1:

En bydelspark lokalisert i det nord-østre hjørnet av skolehageområdet er den mest naturlige lokaliseringen av en eventuell park, da det ligger nærmest de beste boligområdene på Sagene. Spørsmålet er om det er behov for en bydelspark nettopp her. Rett vis-à-vis, på Sagene- siden ligger et forholdsvis stort friområde, parken Gråbeinsletta og parkarealene rundt Sagene kirke. (Gråbeinsletta er åpen mot trafikkerter veier på to sider og fungerer i dag først og fremst som et åpent og grønt byrom med gangtrafikk over diagonalene). Gråbeinsletta har en direkte fysisk tilknytning til Sagene Samfunnshus, som er bydelens forsamlingssted og aktivitetshus. Å videreutvikle Gråbeinsletta som bydelspark for Sagene vil derfor være mer naturlig enn å ta i bruk deler av dyrkningsområdet på Geitmyra.

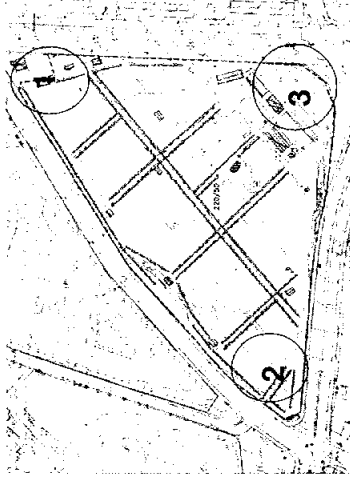
Skulle man likevel benytte det NØ hjørnet av skolehagen til bydelspark vil dette medføre ulemper i forhold til driften av skolehagen, da hovedporten for kjøring ligger i dette området. All driftskjøring inn og ut av skolehagen skjer gjennom porten i dette hjørnet av skolehagen.

### Parklokalitet i NV hjørne - alternativ 2 :

Dette alternativet for lokalisering av bydelspark kan fungere i forhold til skolehagen, men er likevel lite aktuelt. Området ligger ikke i umiddelbar nærhet til boligområder, og de nærmeste boligområdene har tilgang på egne grøntarealer i sitt bomiljø. Området har dessuten sterk trafikk på to sider, med ring 2 som nærmeste nabo i syd.

### Parklokalitet i søndre hjørne - alt. 3:

Dette alternativet er ikke særlig attraktivt som park på grunn av den svært trafikkerte Griffenfeldts gate like utenfor. Området for øvrig har fine parkkvaliteter, og er allerede opparbeidet som et parkområde. Området fungerer i dag som en bufferzone for dyrkningsarealet lengre inn på tomten.



De tre alternative lokaliseringer for bydelspark på tomten

**Konklusjon – lokalisering bydelspark:**  
Ingen av de tre aktuelle områdene for bydesplark på tomten har en lokalisering som er spesielt gunstig i forhold til den funksjonen de skal ha. Områdene ligger nær trafikkerte veier eller i områder hvor det ikke bor mennesker i umiddelbar nærhet, eller er etpresserende behov for en bydelspark. Anlegging av bydelspark inne på skolehagetomten på et av de tre aktuelle områdene tilrås derfor ikke.

### 3. Kombinert skolehage og parselhage

Som det er nevnt i tidligere kapitler har kombinasjonen av skolehage og parsellområde vist seg å være svært vellykket, for det sosiale miljøet, læring, visuelt og kulturelt mangfold, oppsyn med området osv. Med denne ordningen opprettholder området sin opprinnelige karakter som dyrkningsområde, og den historiske kontinuiteten, både funksjonelt og visuelt blir ivarettatt.

Konklusjon

Kkombinert skolehage og parselhage

Ordningen fungerer godt i dag og kan anbefales

### 4. Skolehage

En utnyttelse av området bare som skolehage er i tråd med den opprinnelige intensjonen og funksjonen i/for området. Ved en slik løsning vil de historiske aspektene, kontinuitet og det visuelle bildet av området ivaretas, og barna vil ha et område som bare er deres.

En ulempe med en slik ordning er at en da vil miste noe av mangfoldet som de private brukerne har tilført området de senere årene, og de kvalitetene dette fellesskapet har.

Konklusjon – skolehage

Ordningen er i samsvar med følger opp kommunale og nasjonale målsettinger og ivaretar de historiske verdiene i området. Løsningen kan derfor anbefales.

### 5. Barnehage, skolehage/ parselhage

I forbindelse med den siste utbyggingssaken og etterfølgende ideer for utvikling av Geitmyra har også barnehage inne på området blitt nevnt som et utviklingstiltak.

Skal det etableres en barnehage inne på skolehage-tomten uten at dette går vesentlig på bekostning av skolehage og parselhagevirksomheten er de samme lokaliseringsalternativer som for bydelspark de eneste aktuelle. Alle andre alternativer, med lokalisering av barnehage inne på området vil splitte opp funksjoner og det vil bli problemer med transport

og kjøring inn og ut av området. En barnehage midt inne på skolehagetomten vil dessuten ta opp mye plass, og vil bryte med det historiske miljøet.

Alternativ for barnehagelokalisering – Løkkebygningen i Kierschowsgate 9:

En lokalisering av barnehage i NØ- er et aktuelt alternativ. I dette hjørnet av Geitmyra ligger allerede et hus med tilhørende uteareal, som eies og driftes av kommunen. En opprusting av dette huset med uteareal, og utnyttelse til barnehage vil trolig bidra til å heve kvaliteten på hele Geitmyraområdet, også skolehagen. Opprinnelig var det flere bygninger tilknyttet tunet på løkkeeiendommen. Uthusene var vognsjåer, som tidligere eier og vognmann fikk opført. En barnehage har bruk for skur og lagringsareal, for sykler og vogner mv. Det kan i den sammenheng være aktuelt å gjenskape det opprinnelige tunet på eiendommen, hvor disse funksjonene kan få plass. En lokalisering av barnehage i denne bygningen vil i liten grad gå ut over skolehagevirksomheten, parsell-dyrkerne eller være til hinder for driften av skolehagen. Og det vil passe inn i den historiske rammen, med aktivitet på tunet i løkkebygningen, og vogner i vognsjåene. Ulempene ved en slik lokalisering er for barnehagen, da bygningen ligger nær to forholdsvis trafikkerte veier, hvor støy og forurensning kan være et problem.

Lokalisering av barnehage i de to andre hjørnene av skolehagetomten ansees som lite aktuelle pga støy, trafikk, vanskelig fysisk tilgjengelighet, og behov for helt nye bygninger. Nye bygninger i disse hjørnene vil ta forholdsvis mye plass, og bryte med det historiske inntrykket av skolehageområdet.

Konklusjon – Skolehage, parselhage og barnehage: En fortsatt bruk av området som i dag med parsell og skolehager, og med en barnehage lokalisert i hjørnebygningen Kierschowsgate 9 vil fungere godt, og vil i liten grad gå på bekostning av skolehage eller parsell-dyrkernes interesser. Tiltaket kan derfor anbefales.

### ANBEFALING TIL HVA GEITMYRA BØR VÆRE

Mye taler for at skolehagen på Geitmyra bør opprettholdes som et område for skolehage- og parsellvirksomhet også i fremtiden. Dette er også en bruk som har støtte fra Byråden for næring og utvikling. En slik arealbruk har en historisk forankring, og bidrar til å bevare et viktig kulturminne i byen. For skolebarna er dette et verdifullt område både pedagogisk og for sosial og kulturell læring i tråd med offentlige (nasjonale og kommunale) mål. I tillegg er området slik det brukes i dag et viktig tilbud til barnefamilier, innvandrere, trygdede mv.

Både av historiske, opplevelsesmessige grunner, og av hensyn til skolens bruk er det viktig å beholde innrammingen av området. Opplevelsen av trygghet er viktig for skolebarna, lærerne og for mange av de private parselldyrkerne. For å imøtekomme Byrådets ønske om vitalisering og økt bruk av området kan utvidete åpningstider vurderes som et alternativ. Bruken bør i så fall skje på skolens/ brukernes premisser, og må følges opp med økt bemanning til renhold og overvåkning. Det kan i tillegg gjøres mer for å informere publikum om at området faktisk er åpent for alle hver dag i uken.

Det er mulig å etablere en bydelspark inne på området, i de tre hjørnene av tomten, men dette synes å være lite hensiktsmessig, da ingen av de tre aktuelle lokaliseringsalternativene vil komme allmennheten til gode i særlig grad.

Barnehage i løkkebygningen Kierschowsowsgate 9 kan bidra til å vitalisere området, og gi hjørnet ut mot Sagene et visuelt løft.

Miribondegård med høner og kaniner



#### HVA GEITMYRA BØR VÆRE - ANBEFALING / KONKLUSJON

Den viktigste og høyest prioriterte målsettingen for Geitmyra i fremtiden bør være å bevare og opprettholde de kvalitetene som Geitmyra har i dag, og å videreutvikle og tilrettelegge område for skolene og for å øke skolenes bruk.

Det anbefales derfor at hele området fortsatt benyttes som i dag - til skolehage og parselldyrking, og at inngjerdingen av området opprettholdes. Et mulig tiltak som kan gjennomføres på tomten utover dette er utnyttelse av hjernebygningen

Kierschowsgate 9 til barnehage.

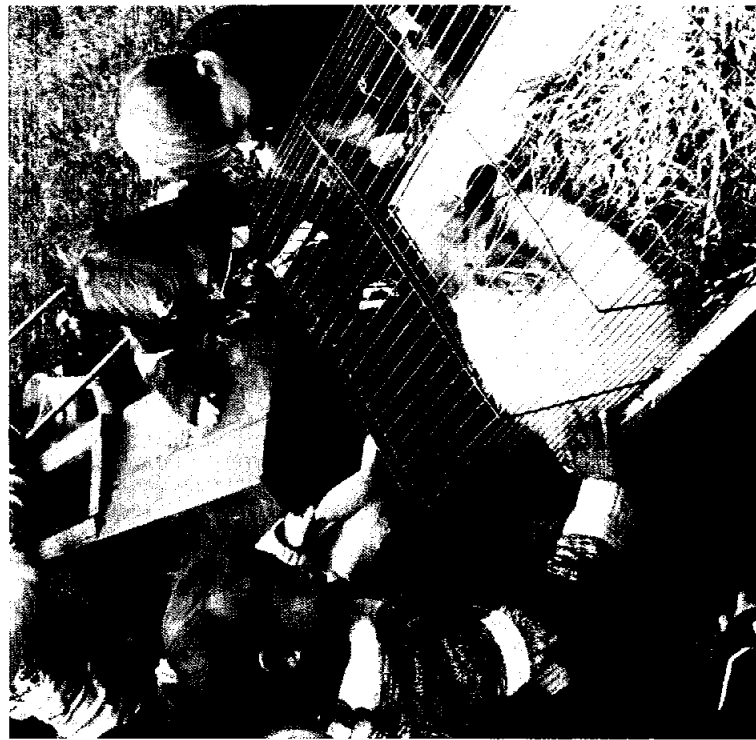
Innenfor denne hovedmålsettingen er det flere utviklingstiltak som kan iverksettes for å øke bruken og bredden i opplevelser og aktivitet.



Barnehage i Kierschowsgate 9



Innhegningen og gjerdene rundt skolehagen opprettholdes





## FORSLAG TIL TILTAK

Forslagene nedenfor er innhentet fra skolene som er tilknyttet Geitmyra, og SFOer ved de samme skolene, og skolehagelederen. Alle forslagene har målsettingen om fortsatt bruk av området som skole- og parselhage som utgangspunkt. Forslagene bygger på en forutsetning om at de skal bidra til å opprettholde områdes opprinnelige karakter, at de ikke skal forandre eller forringe området eller bruken av det, og at de skal stimulere til økt bruk for skolene, og økt bredde i opplevelse og aktivitet inne på området.

- Utvidete åpningstider av skolehagen  
Utvidete åpningstider av skolehagen vil føre til økte besøksmuligheter for bydelens befolkning på ettermiddagen. Krever vakt hold.

- Bedre skilting av innganger  
Store skilt over 3 inngangsporter + 3 mindre skilt med regler for bruk og opphold i området. Tiltaket skal stimulere til økt besøk fra de som ikke er involvert i parsell- og skolehagedriften.

- Øke arrangementsaktiviteter  
Arrangere flere tilstelninger som er tematisk tilknyttet skolehage- og parsellvirksomheten.

- Barnehage - Løkkebygning og tun - Kierschowsgate 9. Full rehabilitering av bygningen. Gjenoppbygging av gamle vognsjåer til bruk for barnehagen.

- Økt tilskudd til drift, stell og vedlikehold av området\*. Økning av personell som arbeider i skolehagen til hjelp for skolens undervisning og lukning, sommervanning og stell av skolens parseller.

- Økte tilskudd / ressurser / tid til skolene til undervisning og parselldyrking

- Etablere en fast vaktmesterbolig på området, for å passe på området kveld & natt og for hjelp til drift.

- Mimbondgård, en enkel variant av bydelsbondegården på Kampen. Utvikle et tun inne på skolehageområdet, i forbindelse med driftsbygningene/ eksisterende tun, med bygninger for dyr (høns, geit, kaniner mm). Evt. ta i bruk eksisterende lagerbygg eller «Kontoret»

- Etablere et nytt oppholds-/ undervisnings-/ spiserom for skoleelever og institusjoner som besøker skolehagen. I tilknytning til tunet. Trolig kan det gamle lageret eller kontoret benyttes til dette.

- Omdisponering av areal – flytting av kompost  
Flytting av komposteringsområde (se kart), og etablering av et mindre og mer rasjonelt komposteringsanlegg på nytt sted på tomten. (Vil frigjøre areal til dyrkning)

- Økt vinterbruk – skirenn/ hoppbakke  
Iverksette tiltak for å stimulere til økt vinterbruk av skolehagen, både i pedagogisk sammenheng og fysisk bruk av uteområdet. Skihopping i rullebakken, skirenn rundt på eiendommen, undervisning inne i varme omgivelser. Bål og grilling ute i hagen, osv.

-Revitalisering av drivbenkområdet i skråning mot Griffenfeltsgate

Istandsette drivbenkene og gjenoppta drivbenk-virksomheten i varmbenkene, som i dag ikke er i bruk. Eventuelt anlegge urtehage i eksisterende benker.



Revitalisering av varmbenkene, evt med urtehage

- Generelt vedlikehold:  
Det er i dag et behov for å heve det generelle vedlikeholdet inne i skolehagen. Vanningsanlegget fungerer dårlig, bygningene forfaller, og trærne trenger bedre stell.

Forslag til konkrete tiltak:

Bygningsvedlikehold - Utbedring og vedlikehold av samtlige eldre driftsbygninger inne på området. Gjelder drivhus, gammelt kontorhus, gammel driftsbygning/lager.  
Opprydding på tun ved driftsbygninger - Brakker på tunet ved driftsbygningene bør fjernes, eventuelt plasseres på et annet sted.

Generell drift og stell av skolehagen

- Bedre skjøtsel av fellesområder, stell av bærbusker og nydding i rabarbrfelt

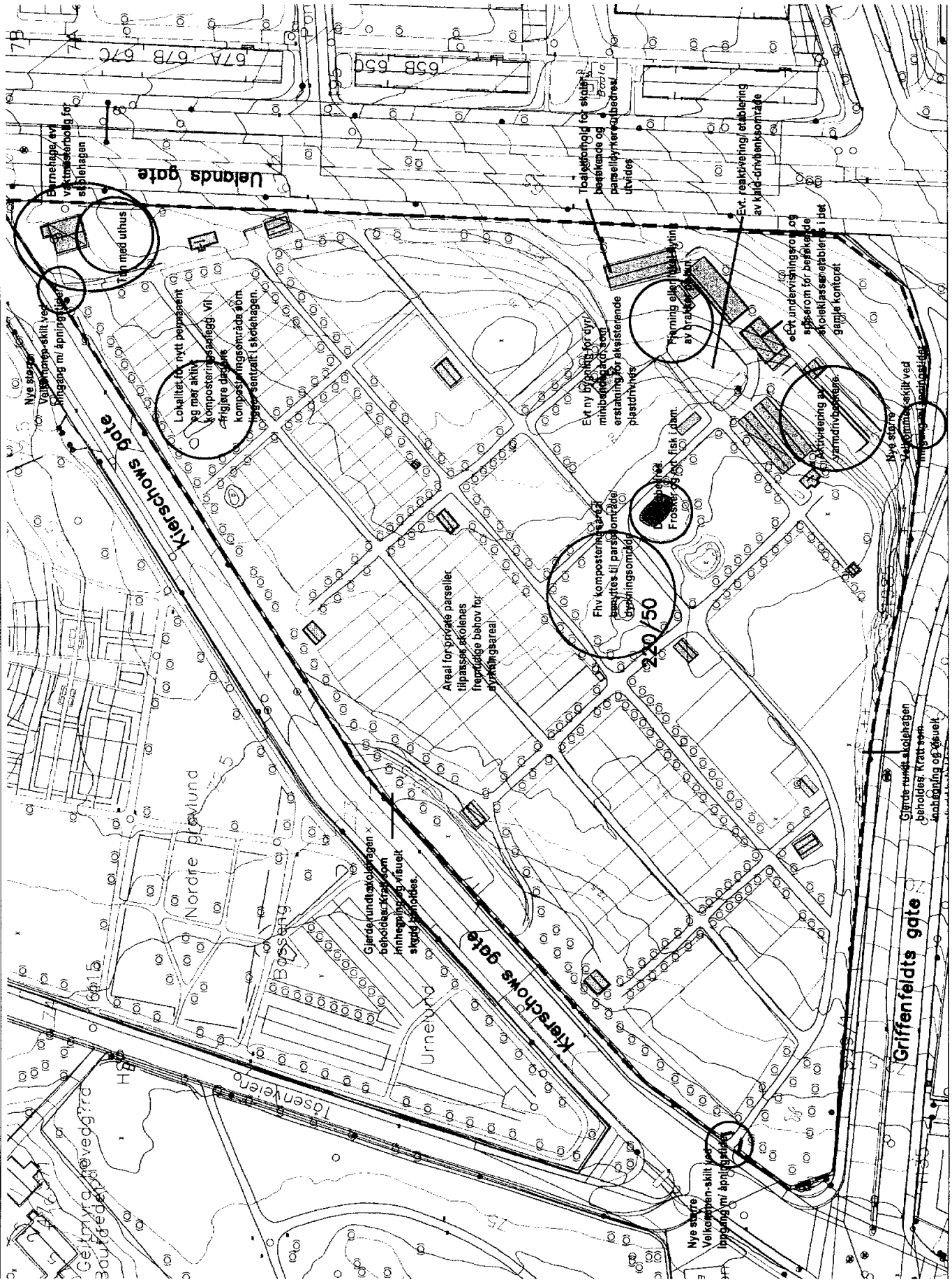
- Mer intensiv skjøtsel og beskjæring av frukttrær

- Utbedring av basseng i fellesområde (økologisk), og oppgradering av område rundt dam.

- Omregulering av området

For å sikre et varig vern av skolehagen på Geitmyra bør det arbeides for å utarbeide forslag til ny regulering av området til Spesialområde bevaring/skolehager. En slik reguleringsstatus vil gi området et bedre vern, og være i samsvar med bruken av området det.

I den fremtidige utviklingen av Geitmyra må det søkes samarbeid med bydelene, og andre ulike frivillige aktører og forvaltningen i kommunen. Så og si samtlige forslag krever finansiering ut over dagens driftsbudsjett for Geitmyra. Skal en utvikling skje er det nødvendig at ansvarlige offentlige etater, i første omgang Undervisningsetaten, avsetter tid til både planlegging og gjennomføring av tiltak.



Noen av de anbefalte tiltakene for Geitmyra

**Kilder:**

- Ut i det grønne - Oslo Kommunale skolehager 75 år (Jubileumsboka), 1985
- Byantikvaren, saksarkivet, kart og fotografier
- Skolehageleder for Oslo kommunale skolehager
- Tore Fallér, muntlig informasjon
- Oslo Byleksikon
- Statistisk årbok for Oslo, 2003
- Oslo kommunes byøkologiske program, 2004-2014
- Siri Haavie, 2001, «parsel dyrking i Oslo – en status oversikt»
- Grunnskoleplanen fra 1997
- Stortingsmelding 30, 2003-2004, "Kultur for læring"
- Oslo kommune, Skoleetaten i Oslo kommunale skolehager, notat om Geitmyra skolehage, 2000
- Aftenposten, fredag 27.08.04 «Trimmer i skolegården»
- Oslo kommune, Friluftsetaten, v/ avdeling for natur og friluftsliv/ biologisk mangfold, muntlig informasjon
- Byrådet, notat fra Byråd for næring og utvikling av 12.05.2004 til Bystyrets organer
- Aksjon La skolehagen leve sin hjemmeside ([www.vern.geitmyra.no](http://www.vern.geitmyra.no))
- Brukerundersøkelsen blant de 12 skolene som er tilknyttet Teitmyra, i regi av Oslo kommunale skolehager, august 2004
- Oslo kommunale skolehages arkiver (kart fotomateriell, årbøker mv)